

OLÉAGINEUX

N° 17

du 07/02 au
13/02/2024

Rédacteurs

TERRES INOVIA en
collaboration avec la FDGEDA
du Cher

Observateurs pour ce BSV

AGRICULTEUR,
AGROPITHIVIERS, AXEREAL,
CA 18, CA 28, CA 36, CA 37,
CA 41, CA 45, CETA
CHAMPAGNE BERRICHONNE,
FDGEDA DU CHER, UCATA.

Relecteurs

La Chambre d'Agriculture
d'Eure-et-Loir, SRAL Centre.

SOMMAIRE

Réseau 2023-2024	1
Stade des colzas	1
Ravageurs du Colza	1
Résistance aux produits phytosanitaires:	4
Annexes	4
Notes nationales	6

Directeur de publication

Philippe NOYAU,

Président de la Chambre
régionale d'agriculture du
Centre-Val de Loire

13 avenue des Droits de
l'Homme – 45921 ORLEANS

Ce bulletin est produit à
partir d'observations
ponctuelles. Il donne une
tendance de la situation
sanitaire régionale, qui ne
peut pas être transposée
telle quelle à la parcelle.

La Chambre régionale
d'agriculture du Centre-Val
de Loire dégage donc toute
responsabilité quant aux
décisions prises par les
agriculteurs pour la
protection de leurs cultures.

Action du plan Ecophyto
piloté par les ministères en
charge de l'agriculture, de
l'écologie, de la santé et de la
recherche, avec l'appui
technique et financier de
l'Office français de la
Biodiversité.

EN BREF

Comme prévu la semaine dernière, très peu de captures cette semaine. Le temps changeant des prochains jours ne devrait pas faire évoluer la situation. La précaution est tout de même de rigueur ! Un contrôle très régulier des cuvettes doit être réalisé surtout en cas de changement de temps : retour d'un temps calme et ensoleillé sur plusieurs jours.

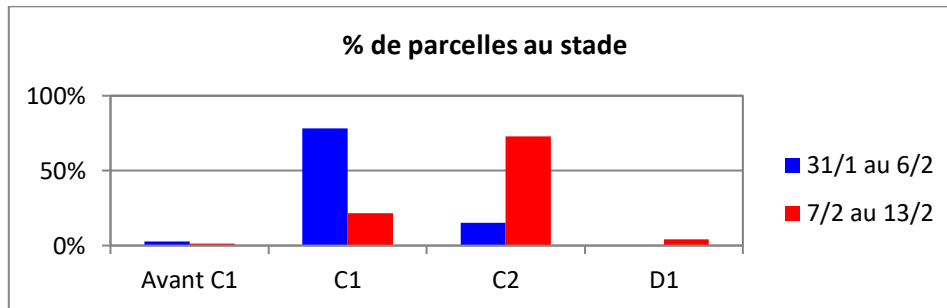


Le réseau est actuellement composé de 99 parcelles réparties sur l'ensemble de la région Centre-Val de Loire. Les observations sont disponibles pour ce premier BSV 2024 sur 74 parcelles.

Stade des colzas



Les parcelles les plus avancées atteignent le stade D1 (Boutons accolés encore cachés par les feuilles terminales), mais il n'est pas rare dans les autres parcelles d'observer ici où là quelques plantes aussi à D1. La grande majorité des parcelles reste noté au stade C2 (Entre nœuds visibles).



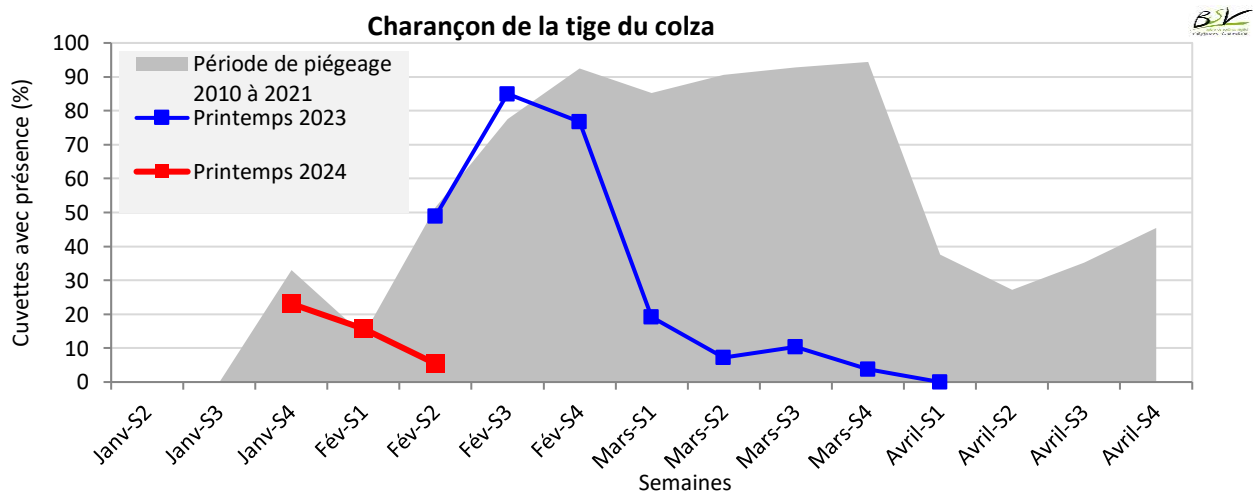
Ravageurs du Colza



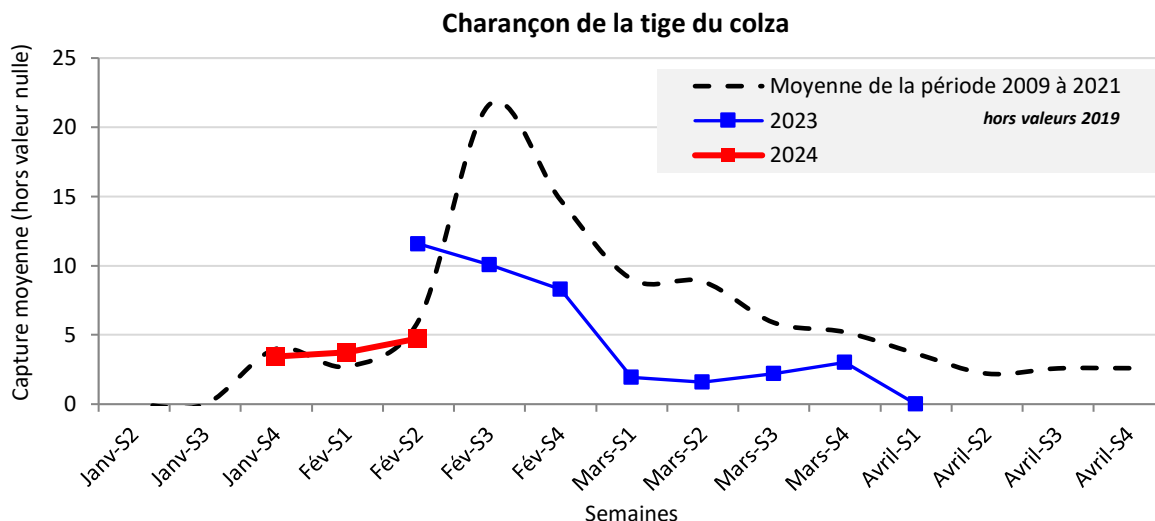
CHARANÇON DE LA TIGE DU COLZA

Contexte d'observations

Le temps des derniers jours a été défavorable à l'activité des charançons de la tige du colza. Très peu de captures à l'échelle régionale, seulement 4 parcelles signalent leur présence (Cher, Indre et Est Loiret). La météo des prochains jours devrait être très changeante. Il est peu probable que les conditions climatiques soient réunies suffisamment longtemps pour relancer un vol important. Les prévisions à long terme (semaine prochaine) pourraient être plus favorables. La surveillance régulière des cuvettes doit être une priorité dans ce contexte particulier.



Le nombre d'insectes capturé est stable. Le calcul n'est réalisé que sur 4 valeurs.

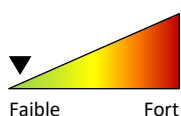


L'apparition des premiers stade D1 offrant une tige encore plus tendre que le stade C2 conduit à une augmentation du risque en présence d'insecte. Avec l'évolution des stades observés et à venir dans les prochains jours, on entre dans une phase de plus grande sensibilité face au charançon de la tige. Il est donc important de suivre les cuvettes pour capter le prochain déplacement massif vers les parcelles.

Coté maturation, peu de données en lien avec peu de captures. Mais même si le nombre de femelles analysées est faible, les températures très douces jusqu'à présent ont été favorable à l'évolution rapide de la maturation sexuelle. Ceci implique donc une vigilance accrue lors des prochaines captures importantes avec potentiellement des femelles rapidement aptes à pondre.

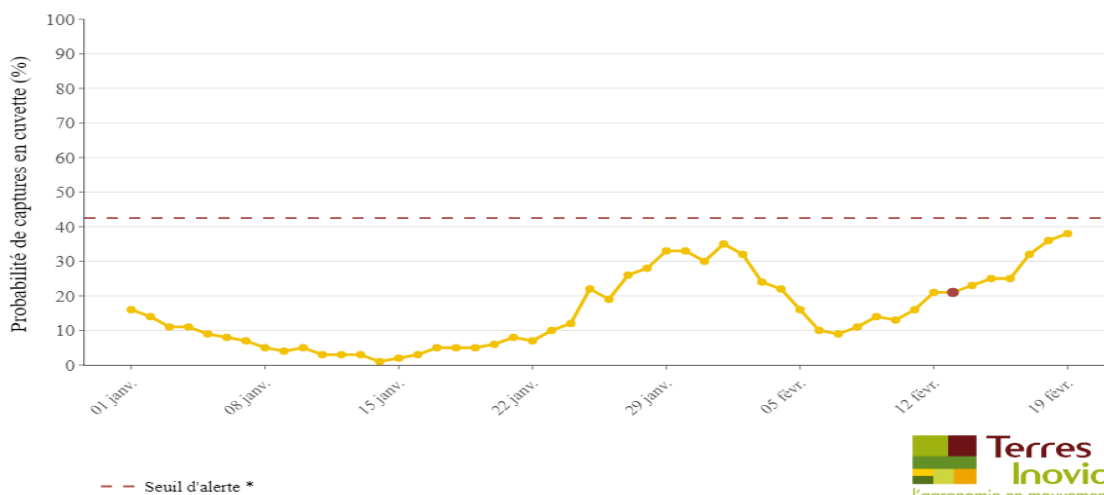
A ce jour, avec les informations disponibles, le risque peut être considéré **faible**. Il faudra être vigilant lors de la reprise du vol.

Représentation du risque selon les situations :



Les prévisions de l'outil de simulation de captures en cuvette semblent indiquer un risque de nouvelles captures à partir de la semaine prochaine.

Probabilité de captures en cuvette pour la station météorologique de Châteauroux (36)



Période de risque

Le risque vis-à-vis du charançon de la tige est avéré lorsque l'on conjugue la présence de tiges tendres et de femelles aptes à la ponte.

Le risque est moindre à partir du stade E.

Seuil indicatif de risque

Il n'y a pas de seuil indicatif de risque pour le charançon de la tige du colza. Etant donné la nuisibilité potentielle de cet insecte, il est considéré que sa seule présence sur les parcelles est un risque.

Pour aller plus loin

Les charançons de la tige émergent des anciennes parcelles de colza, il faut idéalement positionner les cuvettes à leur proximité et encore mieux sous vent dominant.

<https://www.terresinovia.fr/-/surveillance-et-lutte-contre-le-charancon-de-la-tige-du-colza>



Terres Inovia a développé un nouvel outil qui permet d'informer sur la probabilité statistique de captures en cuvette du charançon de la tige, retrouver plus d'infos ICI.

Rappel sur le déroulement des pontes

La ponte peut se dérouler sur plusieurs semaines.

Après les arrivées en cultures, les adultes sont plus ou moins actifs, cela dépend de la météo. Mais, s'il ne fait pas trop froid ou trop humide sous le couvert, ils mangent dès que les conditions deviennent plus favorables (un peu de chaleur, un peu soleil), la machine fonctionne et les sommes de températures s'accroissent régulièrement (pour la maturation des ovocytes).

Si le temps est défavorable (couvert, pluie, vent, ...), les ovocytes s'accumulent dans les poches formées par les oviductes communs.

Mais, au premier jour favorable, temps calme, soleil, les femelles peuvent pondre même avec des températures de 6 à 7 °C. La période d'activité peut ne durer qu'un jour ou perdurer.

Une partie des piqûres a pu être réalisées à la base des tiges en conditions peu poussantes, elles sont souvent peu perturbatrices de la multiplication cellulaire. Au contraire, les piqûres « pleine tige » déposées en phase d'élongation vigoureuse conduisent aux éclatements de tiges.

La nuisibilité est fonction du nombre total de piqûres de ponte par tige. Toute piqûre - même assez haute et/ou tardive - participe à amoindrir la fonctionnalité de la circulation de sève dans la tige et sensibilise la plante au stress hydrique.

CHARANÇON DE LA TIGE DU CHOU

Contexte d'observations

L'activité du charançon de la tige du chou est elle aussi en net recul, avec seulement 8 cuvettes signalant sa présence.

Cet insecte ne pond pas directement dans la tige, mais dans les pétioles des feuilles. Les larves rongent ensuite les pétioles, perforent la tige et s'attaquent à la moelle, sans conséquence sur la croissance de la tige.

Dans nos régions, le charançon de la tige du chou est considéré comme peu nuisible.

Pour aller plus loin

<http://www.terresinovia.fr/colza/cultiver-du-colza/ravageurs/insectes/insectes-printemps/autres-insectes-de-printemps/>



Résistance aux produits phytosanitaires:



Des outils et informations sont disponibles sur le site Internet du réseau R4P (Réseau de Réflexion et de Recherche sur la Résistance aux Pesticides) de l'INRA : <https://www.r4p-inra.fr/fr/home/>.

Annexes

Retour au
sommaire



RAPPEL des STADES

Stade C1 : « Reprise de végétation ». Apparition de jeunes feuilles

Stade C2 : « Entre nœuds visibles ». On voit un étranglement vert clair à la base des nouveaux pétioles

Stade D1 : « Boutons accolés encore cachés par les feuilles terminales ».



Différencier les adultes de charançon de la tige du colza et du chou

Deux espèces sont très fréquemment présentes ensemble dans les parcelles à la reprise de végétation : le charançon de la tige du chou (*Ceutorhynchus pallidactylus*), accompagnant ou précédant légèrement le charançon de la tige du colza (*Ceutorhynchus napi*) dans les cuvettes.

- **Le charançon de la tige du colza** est nuisible pour le colza et peut provoquer l'éclatement de tiges.

- **Le charançon de la tige du chou** est très peu nuisible même si l'on peut retrouver des larves dans les tiges.

Après captures en cuvette jaune, la distinction entre les espèces est plus aisée lorsque les insectes sont secs.

Laissez-les sécher à température ambiante une dizaine de minutes sur du sopalin ou mouchoir. A l'état mouillé, les 2 charançons ont une couleur noire, y compris à l'extrémité des pattes, ce qui prêle à confusion.

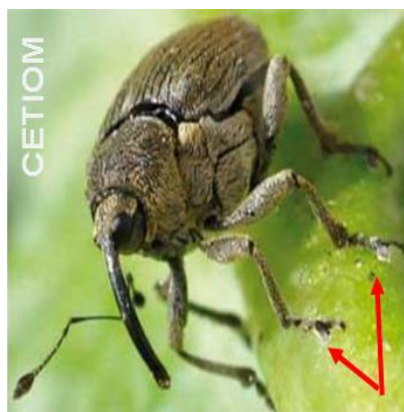
Le charançon de la tige du chou

Le corps est noir il est recouvert d'une abondante pilosité rousse. Il possède une tache blanchâtre entre le thorax et l'abdomen ainsi que le bout des pattes rouges.



Le charançon de la tige du colza

C'est le plus gros, son corps est gris cendré, avec le bout des pattes noires.





La réglementation a évolué en 2022, vous pouvez la retrouver en cliquant sur le lien ci-dessous :

Protection des pollinisateurs-Région Centre - Val de Loire

1245 abonnés au BSV Oléagineux



**ABONNEZ-VOUS GRATUITEMENT
AUX BSV DE LA RÉGION CENTRE-VAL DE LOIRE**

<http://bsv.centre.chambagri.fr>

