

## BETTERAVE SUCRIERE

**N° 06**

du 23/05/2023

### Rédacteurs

Bulletin rédigé par  
l'Institut Technique de la  
Betterave.

### Observateurs

ITB Centre-Val de Loire,  
GEETA Pithiviers, Cristal  
Union, Ouvre et fils,  
Tereos, Axereal,  
Coopérative de  
Boisseaux, Coopérative  
de Puiseaux, Soufflet  
Agriculture, Tairaphyt,  
Astria, agriculteur.

### Directeur de publication :

**Philippe NOYAU**  
Président de la Chambre  
régionale d'agriculture du  
Centre-Val de Loire

**13 avenue des Droits de  
l'Homme – 45921 ORLEANS**

Ce bulletin est produit à  
partir d'observations  
ponctuelles. Il donne une  
tendance de la situation  
sanitaire régionale, qui ne  
peut pas être transposée  
telle quelle à la parcelle.

La Chambre régionale  
d'agriculture du Centre-Val  
de Loire dégage donc toute  
responsabilité quant aux  
décisions prises par les  
agriculteurs pour la  
protection de leurs cultures.

*Action du plan Ecophyto  
pilote par les ministères en  
charge de l'agriculture, de  
l'écologie, de la santé et de  
la recherche, avec l'appui  
technique et financier de  
l'Office français de la  
Biodiversité*



**ABONNEZ-VOUS GRATUITEMENT  
AUX BSV DE LA RÉGION CENTRE-VAL DE LOIRE**

<http://bsv.centre.chambagri.fr/>

### EN BREF

- Pucerons : maintenir la surveillance dans les parcelles à moins de 10 F
- Observations des premiers dégâts de pégomyies

## Stade

Le stade moyen est de :

- 60 % de couverture du sol pour les semis réalisés avant le 7 mars
- 20 à 30 % pour les semis du 17-28 mars
- 6 à 8 feuilles vraies pour semis du 1<sup>er</sup> au 10 avril

## Ravageurs

### CONTEXTE

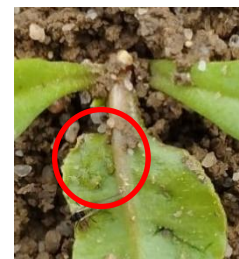
À la suite de l'interdiction de l'utilisation des NNI, de nombreux ravageurs seront susceptibles de porter préjudice à la culture dès la levée et à surveiller régulièrement dans vos parcelles.

*Afin de pouvoir bien identifier les bioagresseurs ou les symptômes d'attaques qui commencent à apparaître, le guide BetaGIA est l'outil idéal pour vous accompagner dans la surveillance des parcelles et bien gérer ces attaques.*

*Accessible auprès de vos experts régionaux ou au format PDF sur le site internet de l'ITB dans la rubrique « Publications ».*



Vous pouvez également cliquer sur les vignettes  
"Base ABAA" pour retrouver les fiches  
d'identification des ravageurs et auxiliaires.



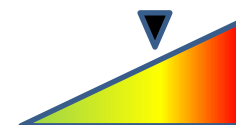
## Contexte d'observations

Sur 31 parcelles du réseau :

- 10 parcelles sont sous T1, dont 3 sont au seuil de renouvellement (avec 16 à 20 % de plantes touchées)
- 15 parcelles sont sous T2, dont 3 sont au seuil de renouvellement (avec 12 à 44 % de plantes touchées)
- 5 parcelles sont sous T3, dont 3 sont au seuil de renouvellement (avec 16 % de plantes touchées)
- 1 parcelle bio est à 44 % de plantes touchées

## Seuil indicatif de risque

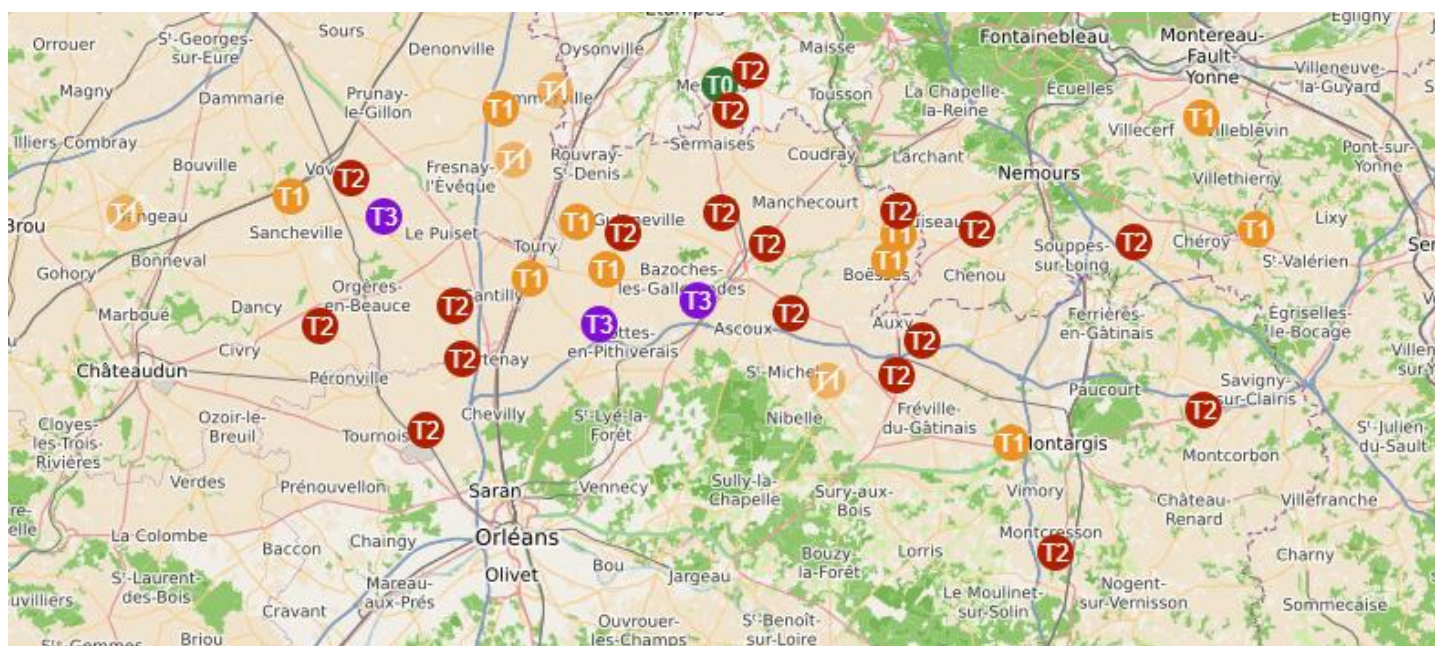
10 % des plantes comportant au moins 1 ou 2 pucerons verts aptères à partir du **stade 2 feuilles vraies**.



Faible Fort

Chaque semaine, une carte vous sera présentée avec les parcelles observées et si elles sont au seuil de traitement.

Vous pouvez retrouver cette carte sur [ce lien](#), ou sur notre site : rubrique « Outils » - Alerte Pucerons



## Comment lire cette carte ?

La couleur et le texte des points indiquent le nombre de traitements préconisés sur la parcelle (Ø, T1, T2, ...).

- T0 seuil de risque pucerons non atteint
- T1 seuil de risque atteint, T1 réalisé ou à réaliser
- T2 seuil de risque atteint, T2 réalisé ou à réaliser
- T3 seuil de risque atteint, T3 réalisé ou à réaliser

## Prévisions

Le vent de nord-est freine les vols, **les observations doivent se poursuivre dans les parcelles à moins de 10 feuilles**. A partir de 60 % de fermeture du rang, avec 2 ou 3 interventions déjà réalisées, une intervention supplémentaire ne s'avère pas nécessaire.

## Pour aller plus loin



Le risque **puceron vert du pêcher** est lié à sa capacité à transmettre des viroses à la plante. Sa gestion se complique par sa résistance à la famille des pyréthriinoïdes.

## PUCERONS VERTS AILES

### Contexte d'observations

Sur 17 parcelles observées, 10 signalent des pucerons verts ailés, allant de 4 à 12 % de plantes touchées.



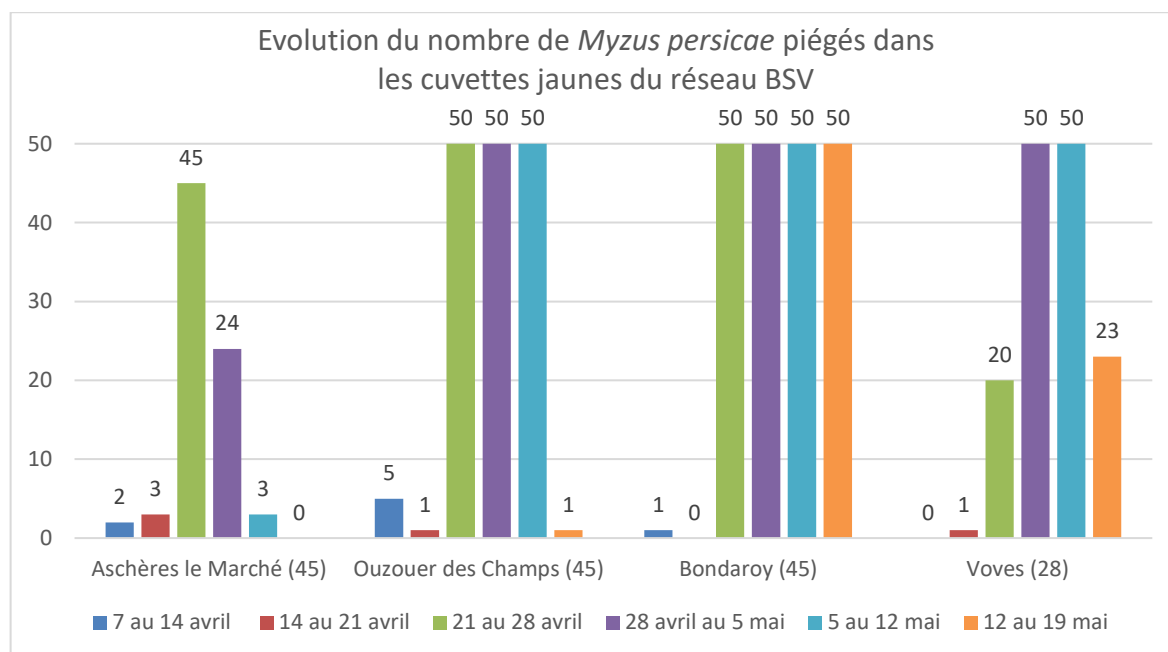
### Seuil indicatif de risque

Le seuil d'intervention ne s'applique que **sur les pucerons verts aptères** et à partir du stade 2 feuilles vraies.

### Captures dans cuvettes jaunes :

Dans les 4 sites pourvus de cuvettes jaunes (Voves, Bondaroy, Aschères le Marché et Ouzouer des Champs) la détermination par la FREDON s'arrête à 50 *Myzus persicae*. Ces cuvettes sont en place du vendredi au vendredi et sont relevées 4 jours avant chaque BSV.

Dans toutes les cuvettes, de 0 à 50 *Myzus persicae* ont été identifiés pour la semaine du 12 mai au 19 mai.



## PEGOMYIES

### Contexte d'observations



Des galeries translucides à contour irrégulier qui vont brunir et se dessécher par la suite. On observe également des chenilles dans les galeries ainsi que la présence d'œufs blancs au dos des feuilles qui vont engendrer les générations suivantes.

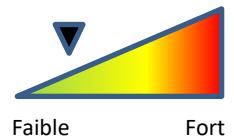
Sur 18 observations, 4 signalent des dégâts allant de 8 à 72 %, et 2 la présence d'œufs.





## Seuil indicatif de risque

Avant couverture du sol, le seuil de nuisibilité est atteint si **10 %** des plantes présentent des dégâts.



## Prévision

Surveiller l'extension des pégomyyes **lorsque les conditions météorologiques sont sèches et chaudes.**

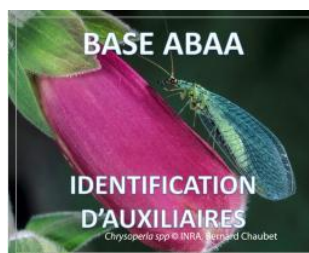
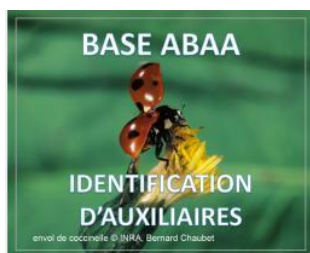
# Auxiliaires

Des auxiliaires ont été observés cette semaine :

- 2 parcelles avec des coccinelles adultes
- 3 parcelles avec des larves de coccinelles
- 1 parcelle avec des œufs de coccinelles
- 1 parcelle avec adultes de syrphes
- 1 parcelle avec œufs chrysope

Tous ces auxiliaires se trouvent en photo et en description :

- dans le guide Betagia que vous pouvez trouver au format pdf sur le site internet de l'ITB dans la rubrique « Publications » : <https://www.itbfr.org/publications/guide-betagia/>
- ou en cliquant sur les images ci-dessous :



Lien vers les notes nationales « biodiversité » :



# Levées et repousses d'adventices

## Contexte d'observation

Il convient de surveiller l'apparition des relevées et envisager une nouvelle intervention. L'enherbement doit être maîtrisé jusqu'au stade 60 % de couverture du sol des betteraves.

**Aucune intervention mécanique n'est possible avant le stade 4 feuilles vraies** des betteraves en raison du manque de sélectivité des matériels ainsi que l'hétérogénéité du développement des betteraves.

### Principales adventices en rotation betteravière :



## Rappel des règles de base

- Intervenir sur des adventices jeunes, point vert à cotylédons étalés, de manière à pouvoir appliquer des doses réduites.
- Réaliser les traitements en bonnes conditions d'hygrométrie, au moins 70 %, et avec un vent inférieur à 19 km/h, règle de force 3 Beaufort obligatoire.
- Utiliser un volume d'eau de 80 à 150 l/ha garantit une efficacité optimum. Le recours à des volumes inférieurs est possible à la condition d'optimiser plus les conditions d'application.
- Utiliser des buses classiques à fente ou des buses à pastille de calibrage, elles assurent la meilleure répartition de la bouillie et un nombre d'impacts au moins égal à 50 /cm<sup>2</sup>, nombre minimum reconnu pour les produits de contact.

## Prévisions

Les parcelles au stade 60 % de couverture vont pouvoir faire l'objet d'une intervention mécanique. Avant d'intervenir, s'assurer que le sol soit suffisamment ressuyé et qu'aucune pluie n'intervienne dans les 24h pour une bonne efficacité.