



BETTERAVE SUCRIERE

N° 02

du 25/04/2023

Rédacteurs

Bulletin rédigé par
l'Institut Technique de la
Betterave.

Observateurs

ITB Centre-Val de Loire,
GEETA Pithiviers, Cristal
Union, Ouvre et fils,
Tereos, Axereal,
Coopérative de
Boisseaux, Coopérative
de Puiseaux, Soufflet
Agriculture, Taitraphyt,
Astria, agriculteur.

Directeur de publication :

Philippe NOYAU
Président de la Chambre
régionale d'agriculture du
Centre-Val de Loire
**13 avenue des Droits de
l'Homme – 45921 ORLEANS**

Ce bulletin est produit à
partir d'observations
ponctuelles. Il donne une
tendance de la situation
sanitaire régionale, qui ne
peut pas être transposée
telle quelle à la parcelle.

La Chambre régionale
d'agriculture du Centre-Val
de Loire dégage donc toute
responsabilité quant aux
décisions prises par les
agriculteurs pour la
protection de leurs cultures.

*Action du plan Ecophyto
pilote par les ministères en
charge de l'agriculture, de
l'écologie, de la santé et de
la recherche, avec l'appui
technique et financier de
l'Office français de la
Biodiversité*

EN BREF

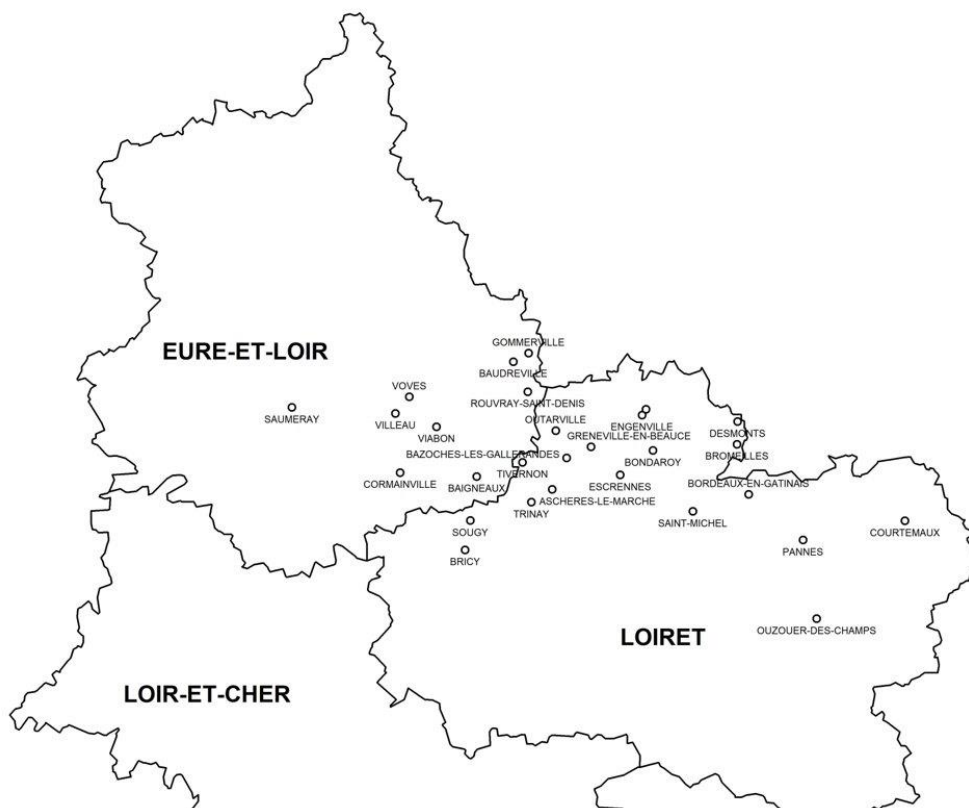
- Observation de pucerons verts aptères et premiers traitements effectués
- Ne pas confondre pucerons et collemboles !

Le réseau d'observation se maintient cette année en nombre de parcelles. Ci-dessous vous pouvez trouver la carte provisoire des parcelles BSV :

- 9 parcelles en Eure et Loir
- 19 parcelles dans le Loiret

Nous avons dans le réseau :

- 27 parcelles en conventionnel
- 1 parcelle conduite en agriculture biologique (sans interventions phytosanitaires)



Levée et stade

Les populations varient de 71 000 pieds par hectare (semis du 30 mars) à 115 000 pieds hectare (semis du 4 mars).

Les stades de développement sont compris entre cotylédons et 4 feuilles vraies.

Ravageurs

CONTEXTE

À la suite de l'interdiction de l'utilisation des NNI, de nombreux ravageurs seront susceptibles de porter préjudice à la culture dès la levée et à surveiller régulièrement dans vos parcelles.

Les observations, qui ont commencé cette semaine, ont pu d'ores et déjà trouver quelques ravageurs.

Afin de pouvoir bien identifier les bioagresseurs ou les symptômes d'attaques qui commencent à apparaître, le guide BetaGIA est l'outil idéal pour vous accompagner dans la surveillance des parcelles et bien gérer ces attaques.

Accessible auprès de vos experts régionaux ou au format PDF sur le site internet de l'ITB dans la rubrique « Publications ».



PUCERONS VERTS APTÈRES

Contexte d'observations

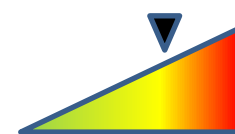
Des pucerons verts aptères ont été observés dans 10 parcelles, sur des plantes de 2 ou 4 feuilles, dans des parcelles semées du 3 au 26 mars.

Seuil indicatif de risque

10 % des plantes comportant au moins 1 ou 2 pucerons verts aptères à partir du **stade 2 feuilles vraies**.

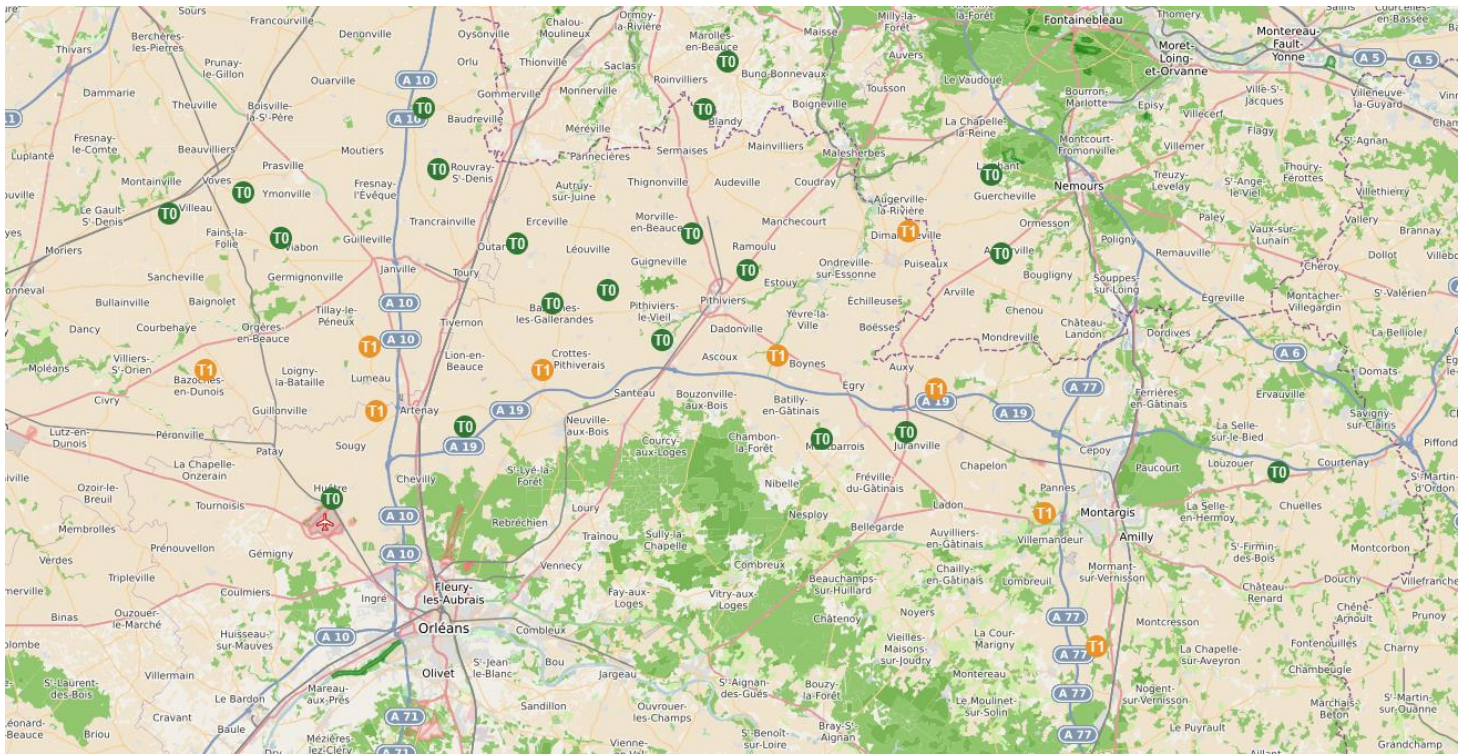
9 parcelles ont atteint ce seuil, les observations allant de 10 % à 20 %. 3 parcelles ont déjà reçu une protection aphicide.

Chaque semaine, une carte vous sera présentée avec les parcelles observées et si elles sont au seuil de traitement. Vous pouvez retrouver cette carte sur [ce lien](#), ou sur notre site : rubrique « Outils » - Alerte Pucerons



Faible

Fort



Comment lire cette carte ?

La couleur et le texte des points indiquent le nombre de traitements préconisés sur la parcelle (∅, T1, T2, ...).

- T0 seuil de risque pucerons non atteint
- T1 seuil de risque atteint, T1 réalisé ou à réaliser
- T2 seuil de risque atteint, T2 réalisé ou à réaliser
- T3 seuil de risque atteint, T3 réalisé ou à réaliser

Prévisions

A partir du stade 2 feuilles vraies, si les températures dépassent 20 degrés avec une faible amplitude jour-nuit, renforcer la surveillance.

Cependant, les prévisions n'annoncent pas des températures très élevées, un peu de vent et quelques pluies à partir de vendredi, ce qui va freiner l'apparition des pucerons verts.

Aucune intervention avec un produit systémique ne peut se justifier avant le stade 2 feuilles vraies et des conditions météorologiques favorables à la colonisation des pucerons.

Pour aller plus loin



Le risque **puceron vert du pêcher** est lié à sa capacité à transmettre des viroses à la plante. Sa gestion se complique par sa résistance à la famille des pyréthrinoides.

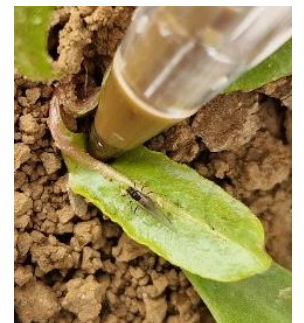
PUCERONS VERTS AILES

Contexte d'observations

Des pucerons verts ailés ont été observés dans 12 parcelles, sur des plantes actuellement à 2 ou 4 feuilles, allant de 4 à 12 % de plantes touchées.

Seuil indicatif de risque

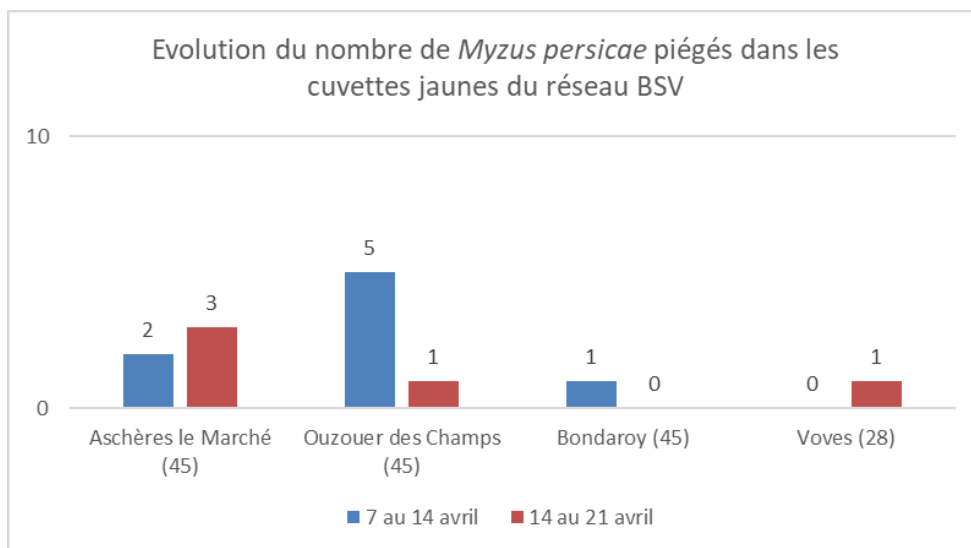
Le seuil d'intervention ne s'applique que **sur les pucerons verts aptères** et à partir du stade 2 feuilles vraies.



Captures dans cuvettes jaunes :

Dans les 4 sites pourvus de cuvettes jaunes (Voves, Bondaroy, Aschères le Marché et Ouzouer des Champs) la détermination par la FREDON s'arrête à 50 *Myzus persicae*. Ces cuvettes sont en place du vendredi au vendredi et sont relevées 4 jours avant chaque BSV.

Les relevés hebdomadaires des cuvettes jaunes montrent que les populations de pucerons verts *Myzus persicae* sont faibles sur tous les sites.



COLLEMBOLLES

Contexte d'observations

Les collembolles sont de petits arthropodes sauteurs pouvant être observés sous les feuilles. De couleur jaune, noire ou verte, **ils peuvent facilement être confondus avec des pucerons**. Ils sont favorisés par un climat humide et froid, un sol avec présence de résidus.

Actuellement ils sont observés secteur Sougy, Yèvre-la-Ville.

Seuil indicatif de risque

Il n'existe aucun moyen de lutte contre ce ravageur.

Prévisions

Au vu des prévisions des prochains jours, **les conditions sont propices à leur observation**.

En approchant une pointe de couteau, ce ravageur va sauter, contrairement à un puceron. Vous pouvez retrouver sa fiche d'identification dans le guide Betagia page 36 : https://www.itbfr.org/fileadmin/user_upload/BetaGIA-CentreVDL-WEB.compressed.pdf



ALTISES

Contexte d'observations

Des dégâts d'altises, reconnaissables par de petites perforations irrégulières, ont été observés cette semaine sur 2 parcelles, à Pannes et Escrennes.

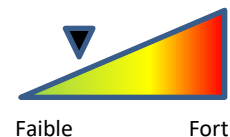


Seuil indicatif de risque

Le seuil d'intervention est de 30 % de plantules atteintes.

Les parcelles qui observent des altises n'atteignent pas le seuil.

Si le seuil est atteint dans vos parcelles, une intervention sera utile afin d'enrayer ce ravageur rapidement pour que le développement des plantules puisse se faire normalement et que les herbicides n'engendrent pas de perte de population par manque de sélectivité.



Prévisions

Vu les prévisions à venir (températures fraîches le matin, peu élevées l'après-midi et vent), ce ravageur est peu à craindre actuellement mais surveiller samedi 29 avril si les températures augmentent comme prévu.

THRIPS

Contexte d'observations

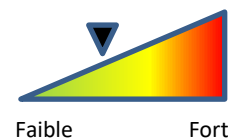
Les thrips sont de petits insectes appelés « bêtes à orages » qui se nourrissent sur les feuilles en vidant le contenu des cellules. On observe les dégâts de la levée au stade 6 feuilles. Les feuilles sont dentelées voire coupées. La croissance de la plante est temporairement ralentie. La sélectivité des herbicides est aggravée en cas de forte attaque.



Seuil indicatif de risque

Il n'y a pas de seuil pour ce ravageur, n'ayant pas de moyen de lutte.

6 parcelles signalent des thrips allant de 4 à 100 % de plantes touchées (Trinay et Bricy).



Prévisions

Les thrips affectionnent les températures chaudes de 16 à 28°C et les terres argileuses, colorées et le non-labour. La semaine à venir est peu favorable pour ce ravageur.

TIPULES

Contexte d'observations

Les larves de tipules se nourrissent d'humus et de débris végétaux, parfois de plantes. Les cotylédons sont coupés et plantés dans le sol, et présence de morsures sur les tigelles. Cette larve que l'on retrouve au pied de la betterave dans le sol, ne s'enroule pas sur elle-même.

Ne pas confondre avec les larves de noctuelles terricoles.

Aucune parcelle ne signale sa présence cette semaine.



Seuil indicatif de risque

Il n'existe pas de seuil pour ce ravageur qui engendre des pertes de pieds de la levée jusqu'au stade 6 feuilles.

Prévisions

Ce ravageur affectionne des sols humides, à surveiller en mettant en place des zones repérées de comptage de population.

Contexte d'observations

Les limaces sont observées en conditions humides persistantes, avec des températures comprises entre 5 et 20°C, en sols argileux ou caillouteux et avec présence de débris végétaux.

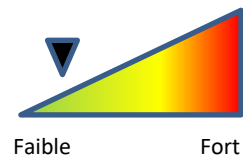
Elles déchiquètent les cotylédons et premières feuilles, présence d'une cavité au niveau du collet, et sectionnent la plantule.



Seuil indicatif de risque

1 limace noire ou 4 limaces grises par m².

- limaces noires à Courtemaux avec 5 % de plantes touchées
- limaces grises à Villeau (1 %) et Bromeilles (20 %).



Prévisions

Ce ravageur affectionne des sols humides, à surveiller en mettant en place des zones repérées de comptage de population ou de pièges.

Levées et repousses d'adventices

Contexte d'observation

Les précipitations régulières favorisent un désherbage de qualité.

Après deux passages herbicides, il convient de surveiller la présence de relevées pour envisager une nouvelle intervention.

Dans les parcelles au stade cotylédons, un second passage est nécessaire pour s'assurer d'une efficacité complète.

Dès le stade deux feuilles naissantes, le Centium 36 CS peut être associé aux mélanges herbicides pour renforcer l'efficacité sur renouée liseron, chénopode, gaillet, mercuriale, morelle.

Aucune intervention mécanique n'est possible avant le stade 4 feuilles vraies des betteraves en raison du manque de sélectivité des matériels ainsi que l'hétérogénéité du développement des betteraves.

Principales adventices en rotation betteravière :



Renouée Liseron



Renouée des Oiseaux



Chénopode Blanc



Colza



Mercuriale



Morelle Noire



Ethuse



Gaillet



Véronique de Perse

Rappel des règles de base

- Intervenir sur des adventices jeunes, point vert à cotylédons étalés, de manière à pouvoir appliquer des doses réduites.
- Réaliser les traitements en bonnes conditions d'hygrométrie, au moins 70 %, et avec un vent inférieur à 19 km/h, règle de force 3 Beaufort obligatoire.
- Utiliser un volume d'eau de 80 à 150 l/ha garantit une efficacité optimum. Le recours à des volumes inférieurs est possible à la condition d'optimiser plus les conditions d'application.
- Utiliser des buses classiques à fente ou des buses à pastille de calibrage, elles assurent la meilleure répartition de la bouillie et un nombre d'impacts au moins égal à 50 /cm², nombre minimum reconnu pour les produits de contact.